



# Energiezuinige toestellen, een haalbare kaart voor mensen in armoede

## Een experiment met twee financiële modellen

### Synopsis

#### WAT?

Mensen met energieschulden die gebruik moeten maken van energievervlindende huishoudtoestellen (diepvriezer, koelkast, wasmachine, droogkast) hebben niet het budget om de nieuwste energiezuinige toestellen aan te schaffen. Integendeel, net doordat ze een hoog elektriciteitsverbruik hebben, is de elektriciteitsfactuur ook hoog en wordt de financiële ruimte nog beperkter.

Samenlevingsopbouw wil, samen met het OCMW, partners uit het middenveld en private partners deze vicieuze cirkel doorbreken. We willen energiezuinige huishoudtoestellen bereikbaar maken voor mensen die ze eigenlijk niet kunnen betalen!

Het primaire doel is dus om het energieverbruik - en bijgevolg de energiefactuur - van de betrokken gezinnen te verlagen door oude energievervlindende huishoudtoestellen te vervangen door energiezuinige toestellen. Hiervoor experimenteert Samenlevingsopbouw in de provincies Antwerpen en West-Vlaanderen met twee verschillende financieringsmodellen:

- In West-Vlaanderen ontwikkelen we - met het oog op een circulaire economie - **een duurzaam leasestelsel** waarbij een commerciële partner (producent) energiezuinige huishoudtoestellen ter beschikking stelt die mensen in armoede aan een voordelig tarief kunnen huren.
- In Antwerpen zetten we - in samenwerking met lokale besturen en commerciële partners - **een rollend fonds** op om de aankoop van energiezuinige toestellen mogelijk te maken. De aflossing van het overbruggingskrediet gebeurt met de winst op de energiefactuur.

Een tweede doelstelling is maatschappelijk werkers van het OCMW aanzetten tot een integrale en preventieve aanpak van energiearmoede bij hun cliënteel. Dit project wil een proactieve houding stimuleren waarbij de maatschappelijk werkers denken aan de voordelen op lange termijn.

Een derde doelstelling is het werken aan het energiebewustzijn van kwetsbare gezinnen via huisbezoeken en groepswerking. Onze ervaring als energieconsulent leert ons dat het werken met dit doelpubliek maatwerk vereist waarbij laagdrempeligheid en persoonlijk contact centraal staan. Het vervangen van de oude toestellen heeft op zich een impact op de energiefactuur, maar wij zien het daarnaast als een sterke hefboom om het energiebewustzijn bij deze gezinnen te verhogen.

## VOOR WIE?

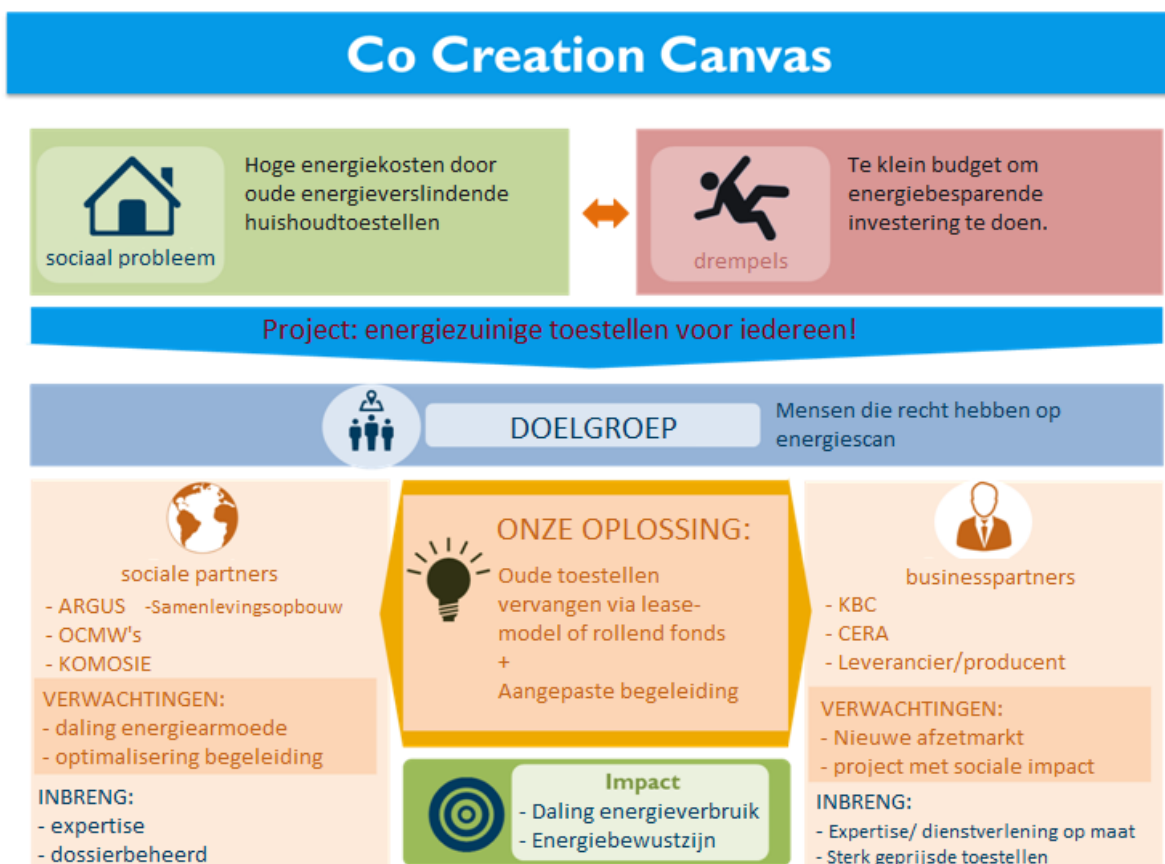
Als doelgroep beogen we gezinnen die al in energiearmoede leven of een ernstig risico lopen. In eerste instantie mikken we op de doelgroep van mensen die in aanmerking komen voor een energiescan (beschermde afnemers, LAC-dossiers, FRGE-doelgroep, huurders SVK's en SHM's, mensen in schuldenregeling ...).

## HOE? CO-CREATIE!

Samenlevingsopbouw ziet de strijd tegen (energie-)armoede als een kerntaak van de overheid. Een overheid moet haar burgers een menswaardig bestaan kunnen garanderen en als een kleine 15% van de gezinnen in Vlaanderen in energiearmoede leeft, dan is er werk aan de winkel!

Toch kijkt Samenlevingsopbouw niet enkel richting overheid. De nijpende situatie op het werkveld dwingt ons om ook zelf op zoek te gaan naar creatieve oplossingen. We hebben dus bestaande denkpatronen en methodieken moeten verlaten en nieuwe paden betreden.

Om energiezuinige toestellen haalbaar te maken voor mensen in armoede hebben we gekozen om intensief en vanaf het prille begin samen te werken met het OCMW van Beerse, Argus vzw, KBC bank, CERA, Komosie en Bosch Siemens. De overheid, het middenveld en commerciële partners slaan dus de handen in elkaar en brengen daarbij het beste in elkaar naar boven. Met deze co-creatie zet Samenlevingsopbouw zijn eerste stappen in het sociaal ondernemerschap.



## TIMING

### EXPERIMENTFASE (2015 -2016)

We laten beide experimenten twee jaar lopen en evalueren constant tijdens deze twee jaar. Eind 2016 willen we volgende objectieven bereikt hebben:

*Op vlak van kerndoelstellingen:*

- Onze kernactiviteit is een voorbeeld van 'good practice'
- Er is een duidelijke impactmeting
- De begeleiding en omkadering staan op punt

*Op vlak van organisatie*

- De modellen zijn organisatorisch sterk onderbouwd
- Er zijn concrete pistes voor opschaling

*Op vlak van financiering*

- Ons businessmodel garandeert duurzaamheid wat betreft de personeelsmiddelen.
- De experimenten draaien met een minimum aan externe financiering
- De financiële basis ligt klaar om op te schalen

### VERZELFSTANDIGEN (Eind 2016)

Tijdens de eerste twee projectjaren willen de modellen zelf mee uitvoeren. We zien het vooral als een experimentele fase, het aantonen van 'the proof of concept', dat deze manier van werken een reëel antwoord biedt op de noden van onze doelgroep.

We willen echter het model op zich niet bij ons houden. Tijdens het experiment zal gezocht worden hoe dit model als werkinstrument door anderen kan gebruikt worden. Zo kan het bijvoorbeeld ingebed worden in de werking van de energiesnoeiërs.

Als blijkt dat de formule aanslaat, werkt en er voldoende partners zijn om het project (mee) te dragen, breiden we uit naar de rest van de respectievelijke provincies. Daarna (of vroeger indien de kans zich voordoet) breiden we uit naar gans Vlaanderen.

### TOEKOMSTPROJECTIE (2015- 2019)

#### Lease-model



## Rollend fonds



## WAT MAAKT HET PROJECT ZO STERK?

### Rendabel:

#### ✓ Voor de klant

Elke klant die instapt, mag rekenen op een terugverdieneffect door het vervangen van zijn oud huishoudtoestel. Daarenboven zal hij waarschijnlijk nog meer gaan besparen door een energiebegeleidingstraject.

#### ✓ Voor gemeente en/of OCMW

Beide experimenten zijn zo ontworpen dat er geen extra budgetten nodig zijn. Naast een kleine personeelsinzet draaien de experimenten op eigen kracht.

#### ✓ Voor de private partners

We zijn er in geslaagd om een win-win-win situatie te creëren. Elke private partner draagt zijn steentje bij, maar haalt er ook zijn voordeel uit. Een gezond uitgangspunt bij een co-creatie.

### Sociaal:

#### ✓ Vanuit de doelgroep

We zijn er in geslaagd in te spelen op een vraag die expliciet leeft bij de doelgroep.

#### ✓ Sociale partners

Vanaf dag één is er een duidelijk sociale doelstelling voorop gezet. De organisaties die straks de klanten gaan begeleiden, stonden mee aan de wieg van dit project. Dit garandeert niet enkel een sociaal voelende aanpak, het garandeert ook dat beide experimenten aansluiten bij de modus operandi van de betrokken diensten.

✓ **Preventieve aanpak**

Beide experimenten beantwoorden een vraag vanuit de hulpverlening en overheid om meer preventief te kunnen inzetten op de bestrijding van energiearmoede. In plaats van al bestaande schulden weg te werken, heeft men nu een instrument om toekomstige energieschulden te vermijden.

**Opschaalbaar:**

✓ **Stevige onderbouw**

Door de samenwerking tussen verschillende partners die elk expert zijn in hun vakgebied, slagen we er in om beide modellen stevig te onderbouwen zowel vanuit sociaal en als economisch oogpunt.

✓ **Risico's ingedekt**

Het is steeds een bezorgdheid geweest om de financiële risico's voor zowel de klanten als voor de deelnemende organisaties tot een minimum te herleiden. Hierin zijn we geslaagd, wat erg belangrijk is bij de verdere verspreiding van beide modellen.

✓ **Minimum aan taakbelasting**

Hulpverleners zijn permanent overbevraagd. Vertrekkende vanuit deze realiteit werken we procedures uit die slechts een minimale taakbelasting geven.

## **PARTNERS**

### **OCMW Beerse:**

De medewerkers, de vrijwilligers en het bestuur van het OCMW van Beerse werken aan het welzijn en de maatschappelijke integratie van ALLE inwoners van de gemeente Beerse en voor alle levensdomeinen.

### **Argus vzw:**

ARGUS is een onafhankelijke vzw, gesteund door KBC en Cera. ARGUS wil relevant bijdragen tot de transitie naar een meer duurzame samenleving in Vlaanderen.

### **KBC**

KBC is zich bewust van zijn maatschappelijke verantwoordelijkheid. KBC wil, proactief meedenken om plaatselijke initiatieven te doen slagen. KBC wil zijn financiële expertise in de meest brede betekenis van het woord ter beschikking stellen en zo, vanuit de eigen core-business, zijn verantwoordelijkheid opnemen.

### **CERA**

Cera investeert in de samenleving via maatschappelijke projecten, op regionaal, nationaal en internationaal vlak. Deze projecten sluiten aan bij de waarden van onze coöperatie: samenwerking, solidariteit en respect voor het individu.

### **Komosie vzw**

KOMOSIE vzw (Koepel van Milieuondernemers in de sociale economie) ondersteunt en vertegenwoordigt ondernemingen in de sociale economie die activiteiten met ecologische meerwaarde uitvoeren en coördineert het project Energiesnoeiers.

### **Bosch/Siemens**

Met 41 fabrieken in Europa, Azië en Amerika en een netwerk van verkoops- en servicefilialen is de BSH de op twee na grootste fabrikant van huishoudelektro in de wereld. Bij BSH Home Appliances n.v is maatschappelijk verantwoord ondernemen (MVO) een van de strategische doeleinden. Men vindt het terug in ons dagelijks handelen en in de innovaties van onze producten en diensten.